



**NÚCLEOS DE COOPERAÇÃO
SOCIOAMBIENTAL**



**itaipu
parquetec**



Oficina de Diálogos

**Governança Participativa
para a Sustentabilidade**

Curitiba e Região Metropolitana

População de 3.742.171

19 Municípios

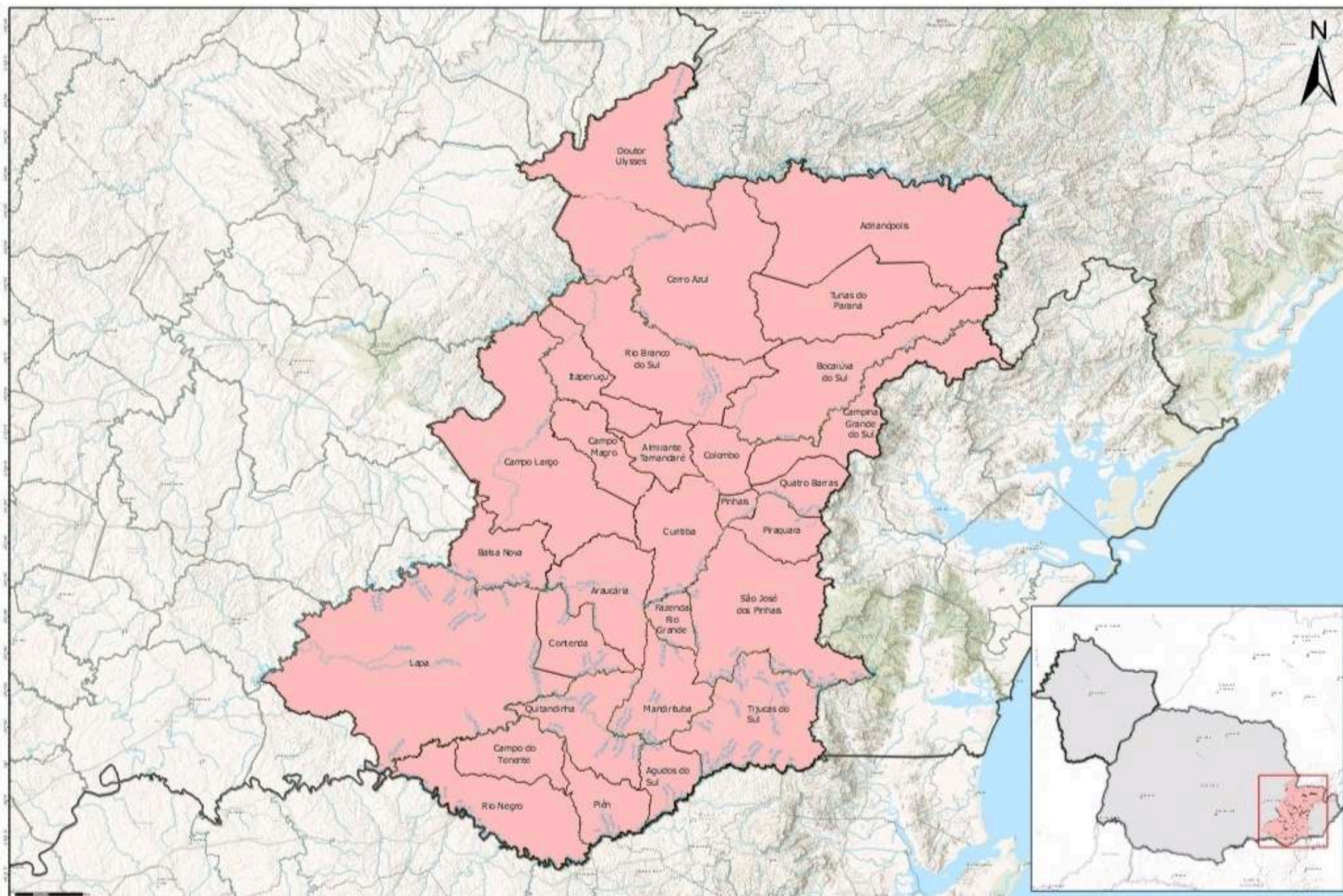
Municípios Integrantes: Adrianópolis, Almirante Tamandaré, Araucária, Balsa Nova, Bocaiúva do Sul, Campina Grande do Sul, Campo Largo, Campo Magro, Cerro Azul, Colombo, Curitiba, Doutor Ulysses, Itaperuçu, Pinhais, Piraquara, Quatro Barras, Rio Branco do Sul, São José dos Pinhais, Tunas do Paraná.



**NÚCLEOS DE COOPERAÇÃO
SOCIOAMBIENTAL**



Curitiba e Região Metropolitana





**NÚCLEOS DE COOPERAÇÃO
SOCIOAMBIENTAL**



REGIÃO SULESTE DO PARANÁ

População de 301.261

10 Municípios

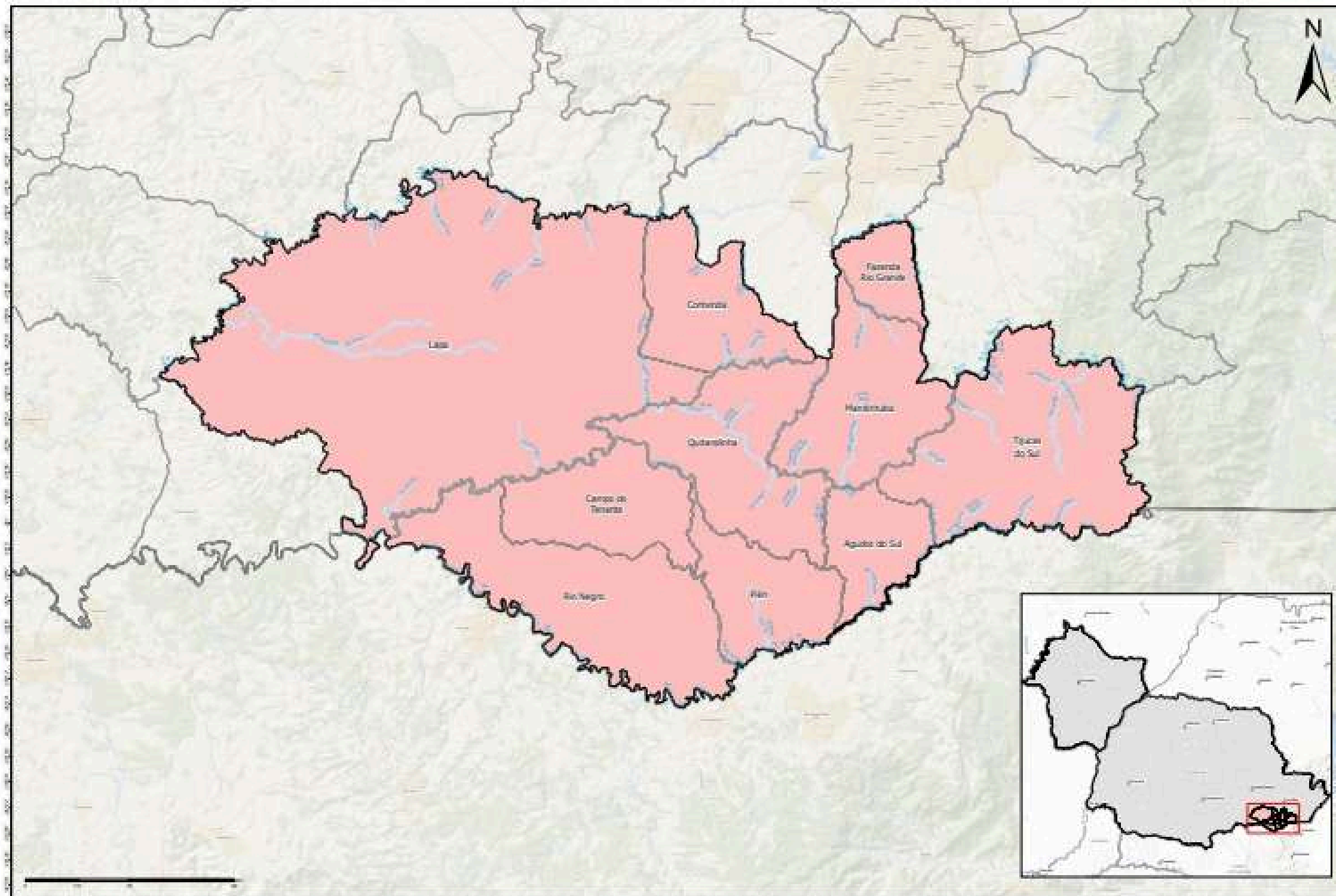
Municípios integrantes: Agudos do Sul, Campo de Tenente, Contenda, Fazenda Rio Grande, Lapa, Mandirituba, Piên, Quitandinha, Rio Negro, Tijucas do Sul.



**NÚCLEOS DE COOPERAÇÃO
SOCIOAMBIENTAL**



Região Sudeste Paranaense





A capital sedia e mantém as principais funções do governo por meio da estrutura física e política dos poderes executivo, legislativo e judiciário,

EVOLUÇÃO ECONÔMICA

- A partir de 1970 a região começou a ocupar as suas áreas indústrias, inicialmente a Cidade Industrial de Curitiba sediou a Refinaria da Petrobrás e em Campo Largo foi instalado uma indústria de cerâmica.
- Em 1990, políticas estaduais e incentivos fiscais atraíram novos investimentos e houveram avanços na infraestrutura de transporte, energia e telecomunicações. Os investimentos econômicos ocorreram principalmente em Araucária, Campo Largo, Curitiba e São José dos Pinhais.

DISTRIBUIÇÃO DE SETORES ECONÔMICOS

- Principais fontes de emprego da região:

O setor de prestação de serviços é, atualmente, a maior fonte geradora do PIB da região.

Em segundo lugar vem a indústria, destacando a produção de alimentícios, mobiliário, minerais não-metálicos, madeira, químicos e farmacêuticos, bebidas e artefatos de couros e peles.

Indicadores sociais

PIB: A região é responsável por 40% do PIB do Estado, e o PIB médio é de 42.814,14.

IDH: Com um IDH médio de 0,783 na região, esse indicador é, parcialmente positivo. No entanto, o Vale do Ribeira apresentam os IDH mais baixos do Paraná, com uma média de 0,546.

**IDEB: O Índice de
Desenvolvimento da
Educação Básica (IDEB)
médio é de 4,8. (paraná
2023)**





**NÚCLEOS DE COOPERAÇÃO
SOCIOAMBIENTAL**



**itaipu
parquetec**



**ITAIPU
BINACIONAL**

**MAIS QUE
ENERGIA**



GOVERNO FEDERAL

UNIÃO E RECONSTRUÇÃO

Gini: Utilizando o coeficiente de Gini verificamos alguns índices na região



NÚCLEOS DE COOPERAÇÃO
SOCIOAMBIENTAL



MAPA DAS DESIGUALDADES



No Paraná existem, aproximadamente, 8.324 famílias ocupando territórios sob risco de despejos forçados em 35 áreas de ocupação. Entre estas cidades, sete estão na região metropolitana de Curitiba, sendo elas: Curitiba, Araucária, Pinhais, São José dos Pinhais, Colombo, Campo Magro e Campo Largo.

HISTÓRIA

Cronologia da ocupação humana:

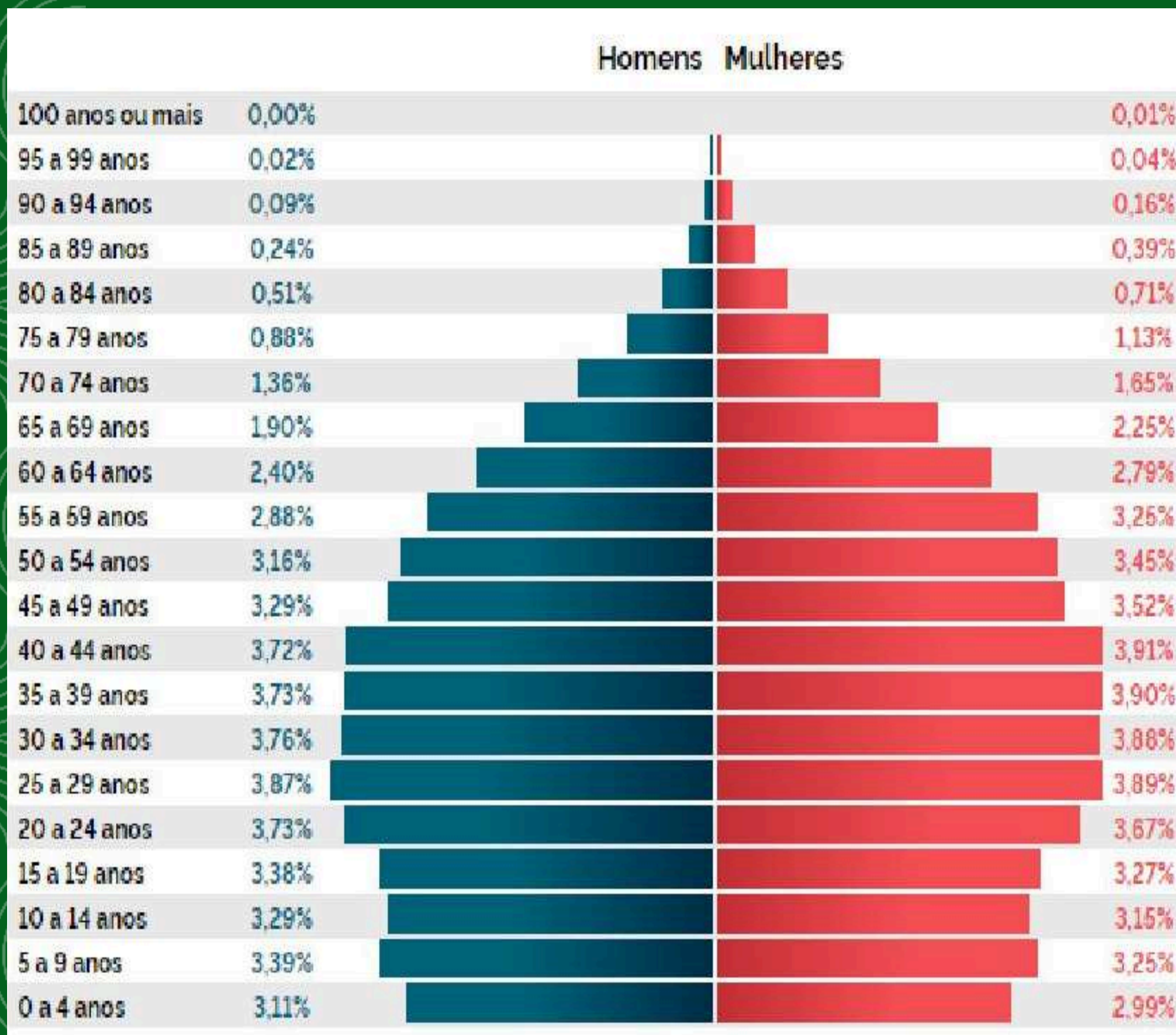
A população da região é composta por comunidades indígenas e quilombolas e imigrantes alemães, poloneses, ucranianos, italianos, portugueses, holandeses, espanhóis, árabes, argentinos e japoneses.

GÊNERO

**Mulheres são maioria na região
936.700 moradoras e 837.018 moradores**

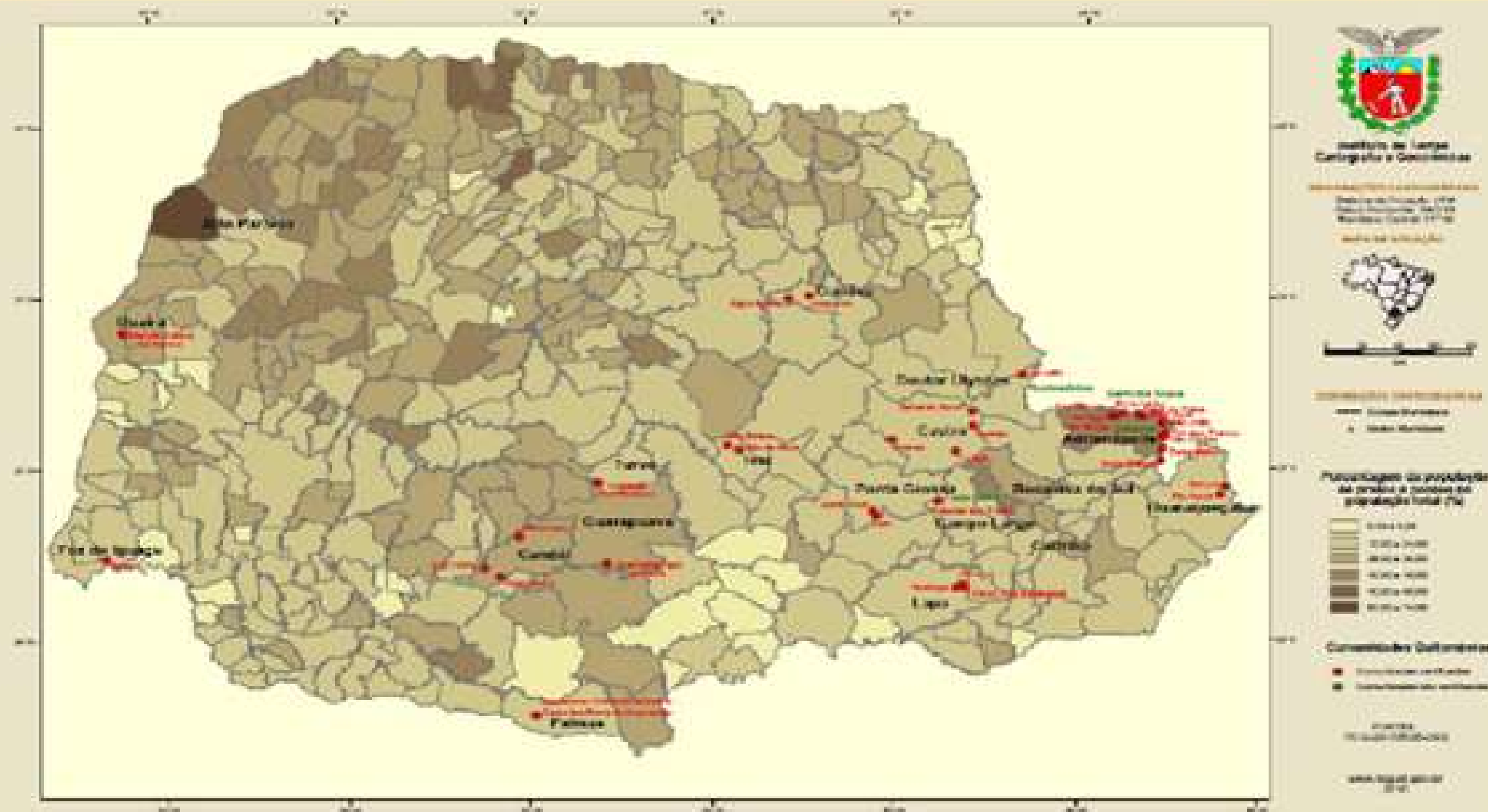


NÚCLEOS DE COOPERAÇÃO
SOCIOAMBIENTAL



Grupos étnicos e culturais

POPULAÇÃO NEGRA E COMUNIDADES QUILOMBOLAS NO ESTADO DO PARANÁ



LEVANTAMENTO POPULACIONAL: DIVERSIDADE

Comunidades tradicionais:

Na região estão presentes as comunidades quilombolas Campo Largo 1, Adrianópolis 10 e Doutor Ulysses 1 e as comunidades indígenas de Curitiba e Piraquara.

Áreas protegidas





**NÚCLEOS DE COOPERAÇÃO
SOCIOAMBIENTAL**



INFLUÊNCIAS CULTURAIS

- O Festival de Teatro de Curitiba reúne cerca de 400 espetáculos de companhias do Brasil e do exterior, com programações de peças teatrais, feiras de arte, oficinas, exposições e lançamentos de livros.

- **As Oficinas de Música, também em Curitiba, promovem o encontro de musicistas renomados e aprendizes, além de shows e concertos gratuitos de música.**
- **Também cabe destacar espaços culturais como a Casa da Memória de Piên - CAMEMPI, o Museu Histórico e Artístico de Quitandinha, a Casa Bucovina e o Museu Prof^a Maria José França Foohs.**



Arenas, Fóruns e Coletivos:

Comitê das Bacias do Alto Iguaçu e Afluentes Do Alto Ribeira

BACIAS HIDROGRÁFICAS

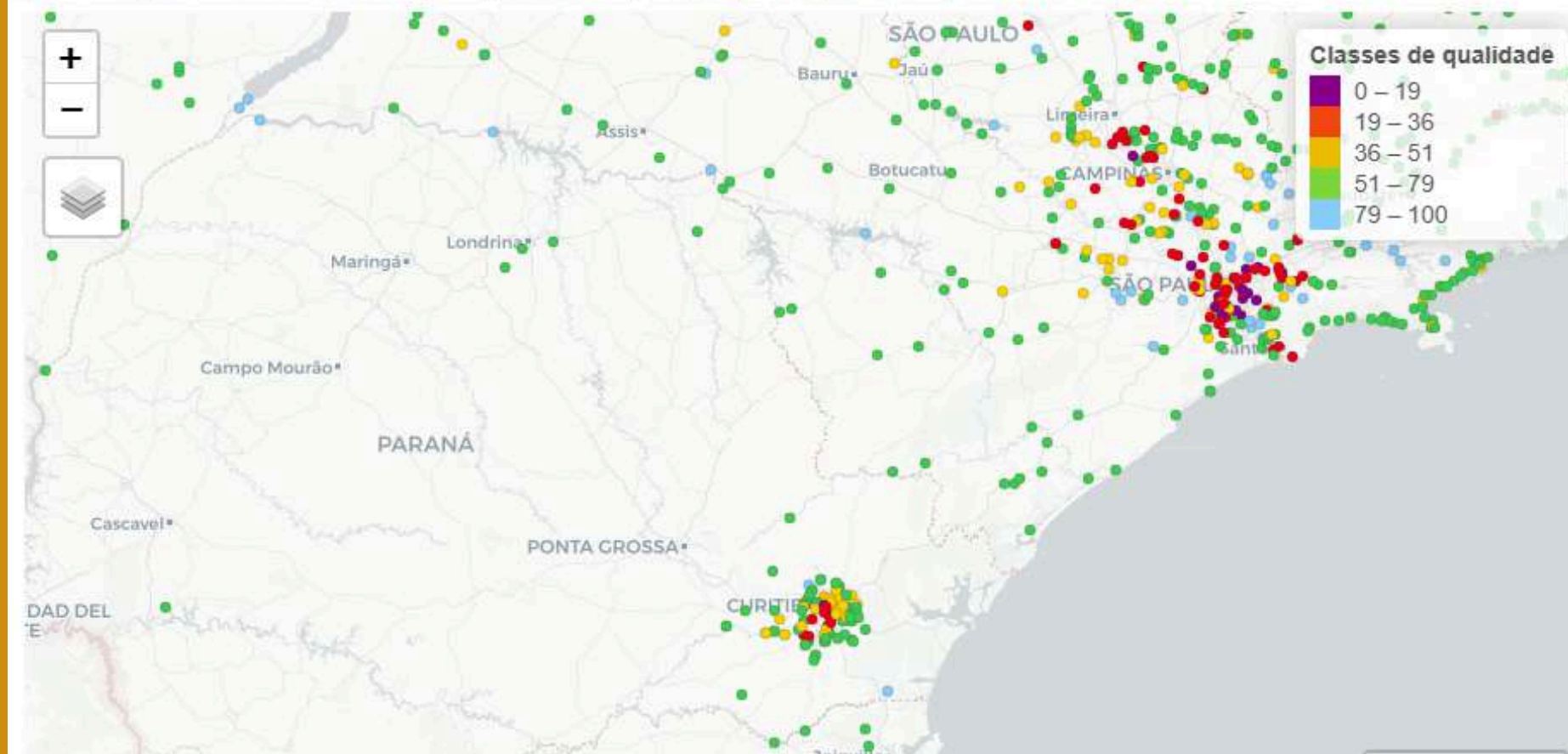
A sub-bacia do Alto Iguaçu, com área de aproximadamente 3.000 km², contempla total ou parcialmente, Curitiba, Colombo, Campina Grande do Sul, Quatro Barras, Piraquara, Pinhais, São José dos Pinhais, Fazenda Rio Grande, Mandirituba, Araucária, Contenda, Balsa Nova, Campo Largo, Campo Magro e Almirante Tamandaré.

Alto Ribeira



Qualidade da água (mapa da ANA, 2024)

Médias de IQA para os pontos de monitoramento com, pelo menos, 10 observações no período. No mapa abaixo, as cores indicam faixas de qualidade que variam entre péssima (0-19), ruim (19-36), regular (36-51), boa (51-79) e ótima (79-100).

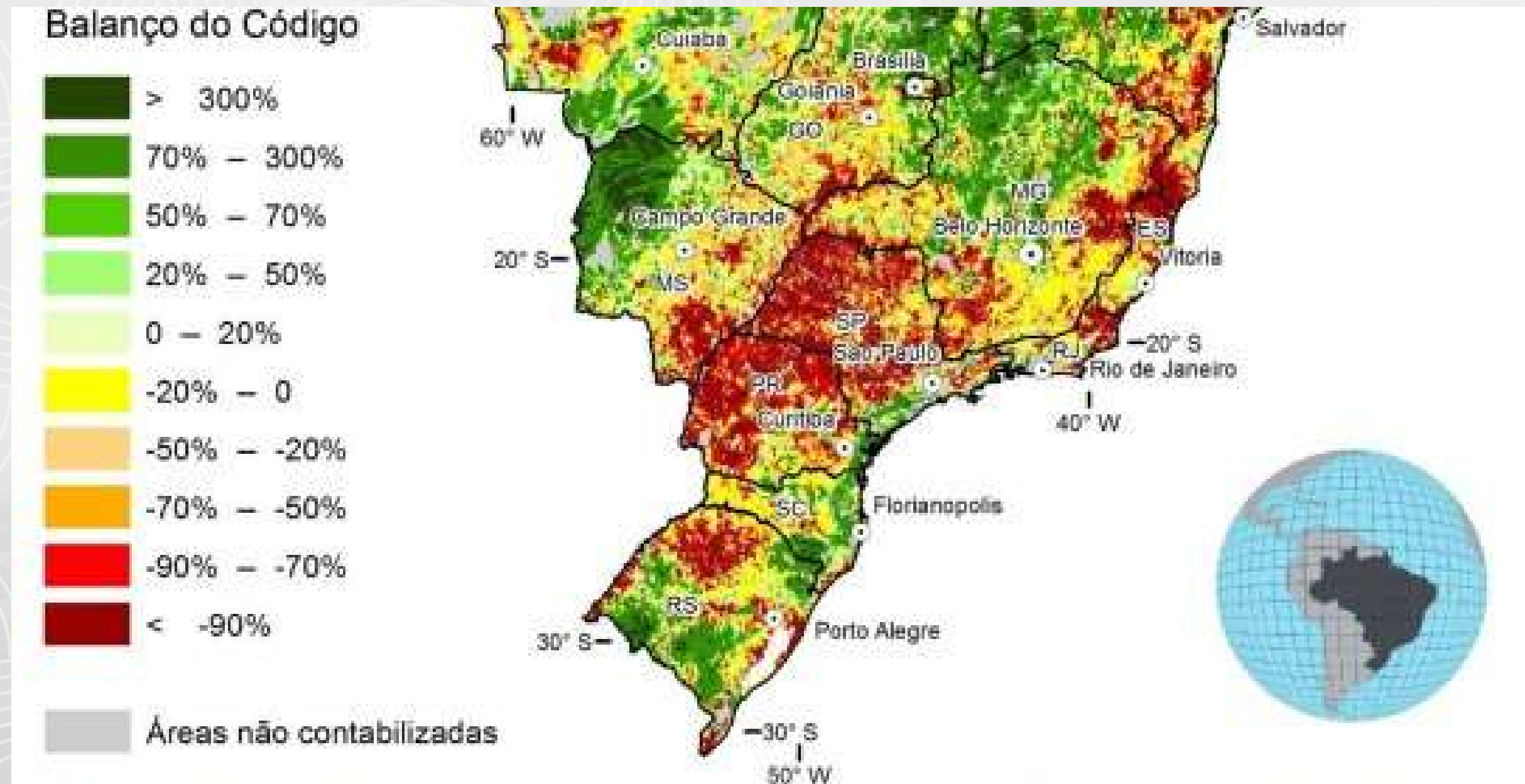


AMBIENTE

Bioma: Floresta de Araucária e Campo Natural



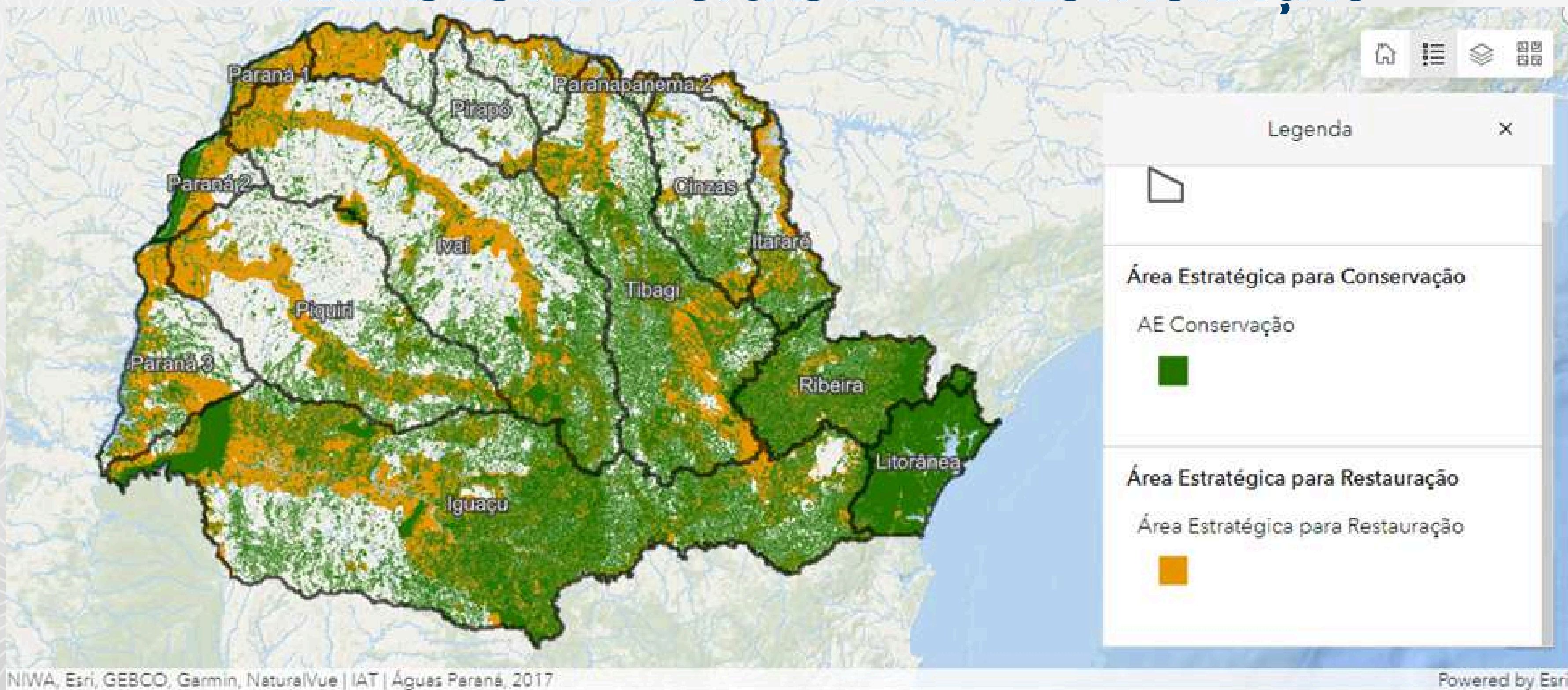
BALANÇO DO CÓDIGO FLORESTAL



ÁREAS ESTRATÉGICAS PARA CONSERVAÇÃO



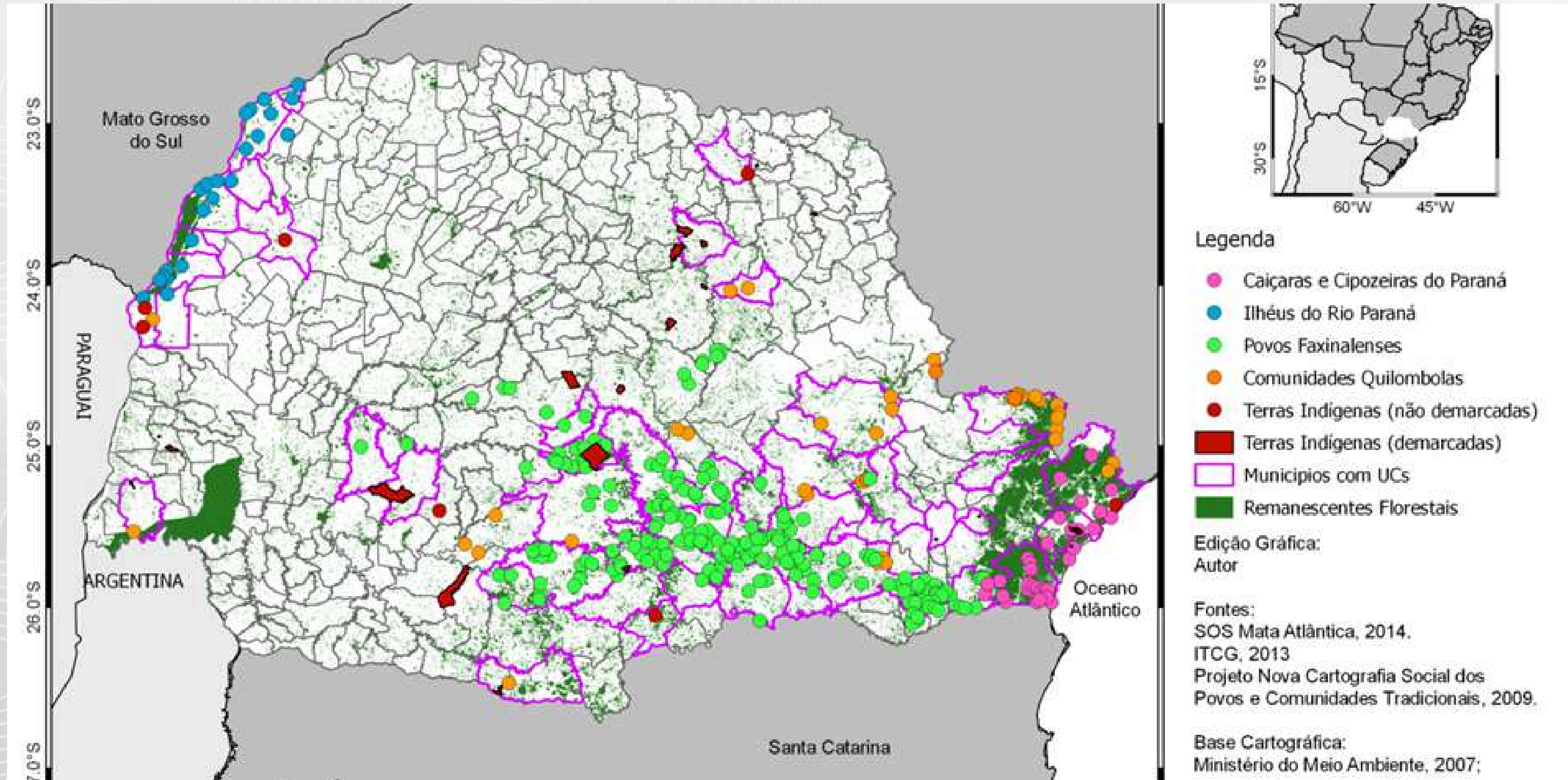
ÁREAS ESTRATÉGICAS PARA RESTAURAÇÃO



MAPA DO USO DO SOLO - IPARDES, 2008



POVOS E COMUNIDADES TRADICIONAIS





**NÚCLEOS DE COOPERAÇÃO
SOCIOAMBIENTAL**



ÁREA

ITAIPU PARQUETEC

Av. Presidente Tancredo Neves, 6731

CEP 85867-900 - Foz do Iguaçu - PR

Tel.: +55 (45) 3576 7200

E-mail: arielto.alves@itai.org.br

Arielto Conceição Alves